

# Bedienungsanleitung

## Solar LED-Lichtband mit 300 LEDs



### 1. Einführung

Wir bedanken uns für den Kauf dieses Produkts. Sie haben ein Produkt erworben, welches nach dem heutigen Stand der Technik gebaut wurde. Um diesen Zustand zu erhalten und einen gefahrlosen Betrieb sicherzustellen, müssen Sie als Anwender diese Bedienungsanleitung beachten.

### 2. Funktion und bestimmungsgemäße Verwendung

Das Solar LED-Lichtband ist für den Ganzjahresbetrieb im Außenbereich geeignet. Er ist aus hochwertigen Materialien gefertigt und garantiert somit eine lange Funktion über viele Jahre hinweg.

Das Solarmodul muss schattenfrei zur Sonne aufgestellt werden. Es kann mit einem Erdspieß oder über eine Halterung mit Schrauben montiert werden. Es empfiehlt sich dabei eine Süd-, Ost- oder Westseite. Schattige Nordseiten sind für Solarleuchten nicht geeignet.

Die eingebauten Akkus werden durch das im Oberteil eingebaute Solarmodul geladen. Das Solarmodul besteht aus hochwertigen kristallinen Solarzellen und ist absolut witterungsbeständig hinter Glas laminiert.

Das LED-Lichtband hat an der Rückseite ein selbstklebendes Band. Ist das Lichtband einmal montiert (aufgeklebt) so lässt es sich nicht mehr ohne Schaden entfernen. Bitte gehen Sie deshalb bei der Montage und ausmessen des Montageortes vorsichtig und sorgfältig vor.

#### Das LED-Lichtband kann nicht gekürzt werden!

Als Lichtquellen sind 300 SMD-LEDs eingesetzt und die Leuchtstärke kann je nach Montageort in 3 Stufen reduziert werden. Nach 7 Stunden Leuchtdauer wird die Leuchtstärke automatisch auf 25% reduziert.

**Hinweis:** Bei längeren Perioden ohne Sonneneinstrahlung wird der Akku ungenügend über das Sonnenlicht aufgeladen und die Leuchte funktioniert am Abend nicht. **Dies bedeutet jedoch nicht, dass die Solarleuchte defekt ist.** Warten Sie auf die nächsten Sonnentage und die Leuchte wird wieder entsprechend funktionieren.

**Die Akkus sind im Durchschnitt alle 3-4 Jahre zu wechseln!**

### 3. Sicherheitshinweise



Die Gewährleistung erlischt bei Schäden am Produkt, die durch Nichtbeachten dieser Bedienungsanleitung verursacht werden. Wir haften nicht für Folgeschäden, die sich daraus ergeben! Gleiches gilt bei Sach- oder Personenschäden, die durch unsachgemäße Handhabung oder Nichtbeachten der Sicherheitshinweise verursacht werden.

#### a) Allgemein

- Das Produkt darf nicht umgebaut oder verändert werden. Hierbei erlischt nicht nur die Zulassung/Gewährleistung, sondern dies kann zu Sicherheitsproblemen führen.
- Achten Sie darauf, dass das Produkt nicht in Kinderhände gelangt, es ist kein Spielzeug!
- Das Produkt darf keinen mechanischen Beanspruchungen ausgesetzt werden. Gehen Sie vorsichtig mit dem Produkt um, durch Stöße, Schläge oder dem Fall aus bereits geringer Höhe wird es beschädigt.
- Das Produkt ist nur für die Anwendung z.B. im Garten geeignet, es darf nicht in einem Teich o.ä. platziert werden. Hierbei wird es zerstört, Verlust der Gewährleistung!
- Halten Sie Verpackungsmaterial fern von Kindern, dieses könnte für Kinder zu einem gefährlichen Spielzeug werden.
- Falls das Produkt Beschädigungen aufweist oder nicht mehr funktioniert, verwenden Sie es nicht mehr, sondern lassen Sie es von einem Fachmann prüfen oder entsorgen Sie es umweltgerecht.
- Sollten Sie noch Fragen haben, die in dieser Bedienungsanleitung nicht beantwortet werden, so wenden Sie sich bitte an uns oder an einen anderen Fachmann.

#### b) Akku

In der Solarleuchte ist bei Lieferung bereits ein Akku eingebaut (Bauart/Typ siehe Kapitel „Technische Daten“). Dieser wird abhängig von der Sonneneinstrahlung auf das Solarmodul automatisch geladen.

Der Akku ist austauschbar (z.B. wenn sich nach langer Betriebsdauer seine Kapazität verringert). Beachten Sie deshalb folgende Sicherheitshinweise zum Akku:

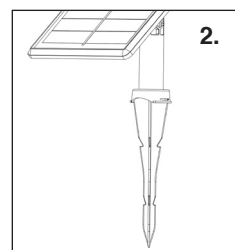
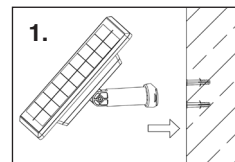
- Akkus dürfen nicht in Kinderhände gelangen, lagern Sie sie deshalb

immer außerhalb der Reichweite von Kindern. Beim Verschlucken eines Akkus besteht nicht nur Erstickungsgefahr, sondern die Bestandteile sind gesundheitsschädlich (z.B. Verätzungs- oder Vergiftungsgefahr). Suchen Sie in einem solchen Fall sofort einen Arzt auf!

- Schließen Sie Akkus niemals kurz, zerlegen Sie sie nicht, werfen Sie sie niemals ins Feuer. Es besteht Brand- und Explosionsgefahr!
- Akkus dürfen nicht feucht oder nass werden.
- Beschädigen Sie niemals die Außenhülle eines Akkus. Dabei können nicht nur gesundheitsgefährliche Stoffe austreten, sondern es besteht Explosionsgefahr durch einen Kurzschluss.
- Wenn Flüssigkeiten oder andere Stoffe aus einem Akku austreten (z.B. bei Beschädigung, Überalterung oder Tiefentladung), so können diese bei Berührung zu Verätzungen oder anderen Beeinträchtigungen der Haut führen. Verwenden Sie deshalb immer geeignete Schutzhandschuhe. Auch Oberflächen oder Gegenstände, die mit den aus einem Akku austretenden Flüssigkeiten/Stoffen in Berührung kommen, können beschädigt werden. Verwenden Sie immer eine geeignete Unterlage.
- Ein beschädigter, ausgelaufener oder aufgeblähter Akku darf nicht mehr aufgeladen werden. Es besteht Explosionsgefahr! Entsorgen Sie einen solchen Akku ordnungsgemäß.
- Vor einer Entsorgung eines Akkus sind offen liegende Anschlusskontakte mit einem Stück Klebeband abzudecken, damit es nicht zu einem Kurzschluss z.B. im Entsorgungscontainer kommen kann. Bei einem Kurzschluss besteht nicht nur Explosions-, sondern auch Brandgefahr.
- Verwenden Sie beim Austausch des eingebauten Akkus nur einen baugleichen Akku.
- Legen Sie niemals eine nicht-wiederaufladbare Batterie in das Produkt ein, sondern ausschließlich einen geeigneten wiederaufladbaren Akku.
- Die Ladeelektronik im Produkt ist auf einen LiFe-Akku ausgelegt. Bei Verwendung eines anderen Akkus besteht Brand- und Explosionsgefahr!

### 4. Inbetriebnahme

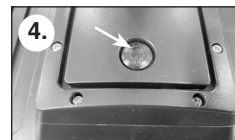
1. Nehmen Sie die Teile vorsichtig aus der Verpackung heraus.
2. Legen Sie den Montageort des Solarmoduls und LED-Lichtband in Reichweite des Kabels fest. Das Solarmodul kann entweder über Schrauben an die Wand geschraubt (Bild 1) oder über einen Erdspieß in den Boden (Bild 2) gesteckt werden.
3. Das LED-Lichtband wird mit einem selbstklebenden Band an der Rückseite aufgeklebt. Ziehen Sie dazu die Schutzfolie an der Rückseite vorsichtig ab und kleben Sie das Lichtband in Reichweite des Solarmodulkabels auf.



**Hinweis:** Das LED-Lichtband kann nicht gekürzt werden!

**Hinweis:** Ist das Lichtband einmal montiert (aufgeklebt) so lässt es sich nicht mehr ohne Schaden entfernen. Bitte gehen Sie deshalb bei der Montage und ausmessen des Montageortes vorsichtig und sorgfältig vor.

3. Nach Montage verbinden Sie die Leitung des Solarmoduls und des LED-Lichtbands miteinander. Sichern Sie danach die Steckverbindung zusätzlich mit der Überwurfmutter (Bild 3)!
4. Drücken Sie den „ON/OFF“-Schalter an der Rückseite des Solarmoduls (Bild 4) fest ein und decken Sie das Solarmodul ab oder warten Sie bis zur Dunkelheit.
5. Durch mehrmaliges Drücken kann die Lichtstärke des LED-Lichtbands zwischen 100%, 50% oder 25% gewählt werden. Nach 7 Stunden Leuchtzeit reduziert sich die Lichtstärke automatisch auf 25%.



**Hinweis:** In der Stellung „OFF“ werden die Akkus ebenfalls geladen!

**Hinweis:** Die Leuchtdauer ist stark abhängig von der Intensität und Dauer der Sonneneinstrahlung am Tage. In den Wintermonaten ist generell mit weniger Leuchtdauer zu rechnen. Sollte die Leuchte am ersten Abend noch nicht leuchten, warten Sie bitte einen Sonnentag ab.

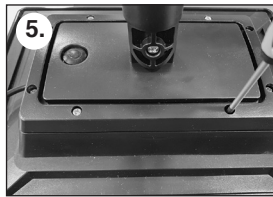
**Hinweis:** Die Abdeckung des Strahlers und des Solarmoduls ist aus Glas. Beim Bruch besteht Verletzungsgefahr!

## 5. Wechseln der Akkus

Im Durchschnitt müssen die Akkus im Solarmodul alle 3-4 Jahre durch neue Akkus gleicher Art und Bauform ersetzt werden. Es sind hier 3 Stück Li-Fe Akkus mit 3,2 V/ 1800 mAh eingesetzt. Die Ersatzakkus erhalten Sie bei Ihrem Händler oder beim Hersteller unter [www.esotec.de](http://www.esotec.de) (Art.-Nr: 901043)

**Bitte gehen Sie beim Tausch wie folgt vor:**

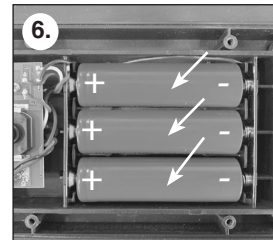
1. Drücken Sie den „ON/OFF“-Schalter an der Rückseite des Solarmoduls fest ein (Bild 4) und schalten Sie die Leuchte aus.



2. Lösen Sie die Steckverbindung zwischen Solarmodul und LED-Strahler.

3. Lösen Sie die Schrauben des Deckels an der Rückseite des Solarmoduls (Bild 5) und nehmen Sie den Deckel ab.

4. Nehmen Sie alle Akkus vorsichtig aus dem Batteriefach heraus (Bild 6) und setzen Sie nun 3 neue baugleiche Akkus **polungsrichtig** in das Batteriefach ein (verwendeter Akkutyp Li-Fe 3,2 V/ 1800 mAh).



**Hinweis:** Es müssen immer alle Akkus getauscht werden. Achten Sie beim Kauf neuer Akkus auf Gleichaltrigkeit.

5. Nehmen Sie nun die Leuchte wieder in umgekehrter Reihenfolge in Betrieb.

**Hinweis:** Verbrauchte Batterien oder Akkus müssen umweltgerecht entsorgt werden und gehören nicht in den Hausmüll. Ihr Händler ist gesetzlich verpflichtet die alten Akkus zurückzunehmen.

## 6. Funktionsstörungen

**Leuchte schaltet bei Nacht nicht ein!**

**Abhilfe:** Ist der Schalter an der Rückseite des Solarmoduls eingeschaltet?

**Abhilfe:** Akku in der Leuchte am Ende seiner Lebensdauer angelangt? In der Regel müssen die Akkus alle 3-4 Jahre gegen baugleiche Typen ausgetauscht werden!

**Abhilfe:** Wird das Solarmodul durch Fremdlicht (z. B. Strahler) beleuchtet? Positionieren Sie das Solarmodul an einem dunkleren Ort!

## 7. Technische Daten

- Solarmodul: 5 Wp kristallin
- Leuchtmittel: 300 LEDs
- Lichtfarben warmweiß: 3000 K (Art.-Nr: 102710)
- Lichtfarben kaltweiß: 6000 K (Art.-Nr: 102711)
- Lichtstrom: 100%: ca. 150 lm, 50% ca. 75 lm, 25% ca. 38 lm
- Leuchtdauer: 100% ca. 10 Std, 50% ca. 20 Std, 25% ca. 40 Std. bei vollem Akku
- Ladezeit bei voller Sonne: ca. 8 Std.
- Akku: 3 Stk. Li-Fe 3,2 V/ 1800 mAh (Typ 18650) esotec Ersatz Art.-Nr: 901043
- Schutzart: IP 54
- Schutzklasse: III

Alle Ersatzteile finden Sie unter [www.esotec.de](http://www.esotec.de)

## 8. Entsorgung

### a) Allgemein



Alle auf den europäischen Markt gebrachten Elektro- und Elektronikgeräte müssen mit dem links abgebildeten Mülltonnen-Symbol gekennzeichnet werden. Das Symbol bedeutet, dass dieses Gerät am Ende seiner Lebensdauer getrennt von unsortiertem Siedlungsabfall entsorgt werden muss.

Jeder Besitzer von Altgeräten ist verpflichtet, diese einer vom unsortierten Siedlungsabfall getrennten Erfassung zuzuführen. Sie sind weiterhin verpflichtet, Altbatterien & Altakkumulatoren (die nicht vom Altgerät umschlossen sind) sowie Lampen vor der Abgabe an einer Erfassungsstelle vom Altgerät zu trennen, sofern dies zerstörungsfrei möglich ist.

Vertreiber von Elektro- und Elektronikgeräten sind gesetzlich zur unentgeltlichen Rücknahme von Altgeräten verpflichtet. Wir stellen Ihnen folgende

kostenlose Rückgabemöglichkeiten zur Verfügung (weitere Informationen auf unserer Internet-Seite):

- in den von uns geschaffenen Sammelstellen
- in den Sammelstellen der öffentlich-rechtlichen Entsorgungsträger oder bei den von Herstellern und Vertreibern im Sinne des ElektroG eingerichteten Rücknahmesystemen

Für das Löschen von personenbezogenen Daten auf dem zu entsorgenden Altgerät ist der Endnutzer verantwortlich.

Beachten Sie in Ländern außerhalb Deutschlands eventuell zusätzlich geltende Pflichten für die Altgeräte-Rückgabe und das Altgeräte-Recycling.

### b) Akkus/Batterien

Sie als Endverbraucher sind gesetzlich (Batterieverordnung) zur Rückgabe aller gebrauchten Akkus/Batterien verpflichtet; eine Entsorgung über den Hausmüll ist untersagt.



Schadstoffhaltige Akkus/Batterien sind mit dem nebenstehenden Symbol gekennzeichnet, das auf das Verbot der Entsorgung über den Hausmüll hinweist. Die Bezeichnungen für das ausschlaggebende Schwermetall sind: Cd=Cadmium, Hg=Quecksilber, Pb=Blei, Li=Lithium (die Bezeichnung steht auf den Akkus/Batterien z.B. unter dem links abgebildeten Mülltonnen-Symbol).

Ihre verbrauchten Akkus/Batterien können Sie unentgeltlich bei den Sammelstellen Ihrer Gemeinde oder überall dort abgeben, wo Akkus/Batterien verkauft werden. Sie erfüllen damit die gesetzlichen Verpflichtungen und leisten Ihren Beitrag zum Umweltschutz.

Wichtig: Offen liegende Kontakte von Akkus/Batterien sind vor der Rückgabe vollständig abzudecken (z.B. mit einem Stück Klebeband), um einen Kurzschluss zu verhindern. Selbst bei leeren Akkus/Batterien kann die enthaltene Rest-Energie bei einem Kurzschluss gefährlich werden (Aufplatzen, Austritt von Flüssigkeiten/Säure, starke Erhitzung, Brand, Explosion).

### Impressum

Copyright 2024 by esotec GmbH, Weberschlag 9, 92729 Weiherhammer, [www.esotec.de](http://www.esotec.de)

### Kundenbetreuung:

Bei Problemen oder Fragen zu diesem Produkt kontaktieren Sie uns einfach!

Telefon: 09605/92206-0 (Die Telefonzeiten finden Sie im Internet unter [www.esotec.de](http://www.esotec.de))

Email bei Ersatzteilbestellungen: [ersatzteil@esotec.de](mailto:ersatzteil@esotec.de)

Email bei Fragen zum Produkt: [technik@esotec.de](mailto:technik@esotec.de)